

Servizi per la sanità e l'assistenza sociale

L'istruzione Professionale

Con il decreto legislativo n. 62 del 2017 l'Istruzione Professionale è stata profondamente rinnovata per fare in modo che le studentesse e gli studenti che frequentano gli Istituti Professionali vengano formati per poter svolgere professioni strategiche per l'economia del Paese e per quel "sapere fare" di qualità che tutto il mondo conosce come "Made in Italy".

Gli Istituti Professionali sono pensati come SCUOLE TERRITORIALI DELL'INNOVAZIONE, aperte e concepite come LABORATORI DI RICERCA, SPERIMENTAZIONE ed INNOVAZIONE DIDATTICA.

Diploma Professionale nell'indirizzo «Servizi per la Sanità e l'Assistenza sociale»

Il diplomato, a conclusione del percorso quinquennale, possiede le competenze necessarie per organizzare ed attuare, in collaborazione con altre figure professionali, interventi adeguati per la promozione della salute e del benessere bio-psico-sociale di persone e comunità.



Diploma Professionale nell'indirizzo «Servizi per la Sanità e l'Assistenza sociale»

L'indirizzo si caratterizza per una visione integrata dei servizi sociali e sanitari nelle aree che riguardano soprattutto:

- Mediazione familiare
- Immigrazione
- Fasce sociali più deboli
- Attività di animazione socio-educative e culturali



Curvature attivate presso il nostro Istituto

- **Sport & inclusione (attivato dall'a.s. 2020/21)**
- **Benessere e cura della persona (a partire dalle classi prime dell'a.s. 2021/22)**





ISTITUTO PROFESSIONALE
LA SCUOLA DELL'INNOVAZIONE

SPORT & INCLUSIONE

VERSO IL FUTURO
STUDENTI OGGI
PROFESSIONISTI DOMANI

I.I.S. "L. EINAUDI"
Via Savonarola n. 32
44121 Ferrara
Tel. 0532-209798
Fax. 0532-202472
www.einaudiferrara.edu.it

I.I.S.
LUIGI EINAUDI
FERRARA



L'ISTITUTO EINAUDI È UNA SCUOLA CHE:

- promuove la crescita individuale sulla base delle competenze chiave di cittadinanza: nelle aule, nei laboratori, nelle palestre dell'Einaudi le studentesse e gli studenti apprendono a comunicare; a collaborare e partecipare; ad agire in modo autonomo e responsabile; a risolvere problemi; **IMPARANO AD IMPARARE** per diventare buoni professionisti e buoni cittadini, in Italia, in Europa, nel mondo.

- È incentrata su un **SAPERE** flessibile che si traduce in un **SAPER FARE** operativo e professionalizzante, in stretto rapporto con le esigenze economiche del **TERRITORIO**, ma anche con lo sguardo rivolto al **MONDO GLOBALIZZATO**.

- Pone attenzione ai **BISOGNI EDUCATIVI** di tutte le sue studentesse e di tutti i suoi studenti; fronteggia le possibili difficoltà di apprendimento con percorsi individualizzati e personalizzati, nella forma, ad esempio, di corsi di recupero, interventi didattici aggiuntivi, progetti di supporto per le ragazze e i ragazzi stranieri.

SERVIZI ALLA SANITÀ E ALLA ASSISTENZA SOCIALE

CURVATURA SPORT E INCLUSIONE

Il diplomato dell'indirizzo dei "Servizi per la sanità e l'assistenza sociale" - Curvatura Sport & Inclusiones - è in grado di organizzare ed attuare, con diversi livelli di autonomia e responsa-

bilità, interventi atti a rispondere alle esigenze sociali e sportive/motorie di singoli, gruppi e comunità, finalizzati alla socializzazione, all'integrazione, alla promozione del benessere bio-psicosociale. In particolare possiede competenze per essere di supporto logistico/gestionale alle figure professionali che operano anche in ambiente sportivo e/o ricreativo, coordinando azioni di accompagnamento e rinforzo all'interno di progetti volti alla promozione del movimento, all'attività psico-motoria, mirati allo sviluppo del benessere della persona, in tutti i contesti in cui ci sia un'utenza che cerchi/necessiti di migliorare la qualità della propria vita attraverso la corporeità. È in grado di contestualizzare gli interventi rispondendo ai bisogni delle persone in ogni fase della vita, nelle diverse condizioni in cui queste possono trovarsi, personalizzando i progetti, coinvolgendo sia l'utente che le reti informali e territoriali, nonché le associazioni sportive, apprezzando il valore del lavoro in team.

SBOCCHI PROFESSIONALI GENERALI

a) Sbocchi lavorativi presso strutture per Soggetti con disabilità fisica o psichica, Anziani, Infanzia;

b) Accesso a posti di lavoro nella pubblica amministrazione tramite selezioni e concorsi;

c) Autoimprenditorialità nel settore dell'aiuto alla Persona.

SBOCCHI PROFESSIONALI SPECIFICI E TITOLI

- a) Acquisizione di Qualifiche post-diploma o brevetti (per esempio, qualifica di Animatore sociale, brevetto di Bagnino, istruttore federale di primo livello;
- b) Istruzione Universitaria – Accesso a tutti i Corsi di Laurea ed in particolare Scienze delle attività motorie e sportive, Fisioterapia, Tecnica della riabilitazione psichiatrica, Scienze dell'educazione, Scienze riabilitative delle professioni sanitarie, Scienze dell'alimentazione;
- c) Sbocchi lavorativi presso strutture sportive o para-sportive, palestre, centri di riabilitazione psicomotoria, strutture ricreative con compiti organizzativo-logistici e di supporto alla Persona;
- d) Istruzione Tecnica Superiore I.T.S. – I.F.T.S.

Progetti caratterizzanti:

- "Gruppo sportivo"
 - Soggiorno in Montagna
 - Tutti i progetti di indirizzo già inseriti nel POFT
 - PCTO presso strutture ricreative e centri sportivi
 - PCTO presso scuole infanzia, asili, centri per disabili, centri anziani, associazioni del territorio, ecc. . . già convenzionati con l'Istituto
- + Qualifica di OSS



ORARIO SETTIMANALE**MATERIE AREA COMUNE**

Lingua italiana

Lingua inglese

Storia

Geografia

Matematica

Diritto e Economia (Scienze Giuridico-Economiche)

Scienze motorie e sportive

Religione

TOTALE MATERIE AREA COMUNE (nel biennio 18 ore - nel triennio 14 ore)**MATERIE AREA PROFESSIONALE**

Scienze integrate

TIC

Seconda lingua francese/spagnolo

Scienze motorie

Metodologie Operative

Igiene e Cultura Medico Sanitaria

Scienze Umane e Sociali

Diritto ed Economia del settore socio sanitario

Psicologia generale e applicata

Tecnica Amministrativa del settore socio sanitario A45

TOTALE MATERIE AREA PROFESSIONALE (nel biennio 14 ore - nel triennio 18 ore)**TOTALE 32 ORE**

ISTITUTO PROFESSIONALE
LA SCUOLA DELL'INNOVAZIONE



**BENESSERE
CURA DELLA
PERSONA**

**VERSO IL FUTURO
STUDENTI OGGI
PROFESSIONISTI DOMANI**

I.I.S. "L. EINAUDI"
Via Savonarola n. 32
44121 Ferrara
Tel. 0532-209798
Fax. 0532-202472
www.einaudiferrara.edu.it

**I.I.S.
LUIGI EINAUDI
FERRARA**



L'ISTITUTO EINAUDI É UNA SCUOLA CHE:

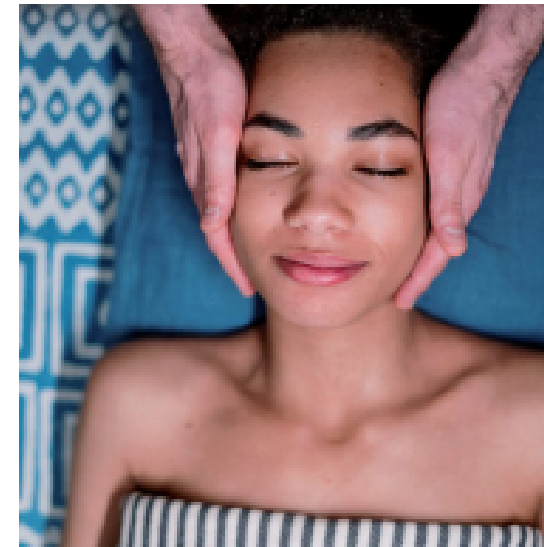
- Promuove la crescita individuale sulla base delle competenze chiave di cittadinanza: nelle aule, nei laboratori, nelle palestre dell'Einaudi le studentesse e gli studenti apprendono a comunicare; a collaborare e partecipare; ad agire in modo autonomo e responsabile; a risolvere problemi; **IMPARANO AD IMPARARE** per diventare buoni professionisti e buoni cittadini, in Italia, in Europa, nel mondo.
- È incentrata su un **SAPERE** flessibile che si traduce in un **SAPER FARE** operativo e professionalizzante, in stretto rapporto con le esigenze economiche del **TERRITORIO**, ma anche con lo sguardo rivolto al **MONDO GLOBALIZZATO**.
- Pone attenzione ai **BISOGNI EDUCATIVI** di tutte le sue studentesse e di tutti i suoi studenti; fronteggia le possibili difficoltà di apprendimento con percorsi individualizzati e personalizzati, nella forma, ad esempio, di corsi di recupero, interventi didattici aggiuntivi, progetti di supporto per le ragazze e i ragazzi stranieri.

SERVIZI ALLA SANITÀ E ALLA ASSISTENZA SOCIALE CURVATURA BENESSERE E CURA DELLA PERSONA

Il diplomato dell'indirizzo dei "Servizi per la sanità e l'assistenza sociale" - Curvatura Benessere e cura della Persona – è in grado di organiz-

zare ed attuare, con diversi livelli di autonomia e responsabilità, interventi atti a rispondere alle esigenze individuali e sociali relative alla salute e al benessere, con particolare attenzione alle prestazioni e trattamenti eseguiti sul corpo umano il cui scopo prevalente sia quello di mantenerlo in perfette condizioni, cercando anche di migliorarne e proteggerne l'aspetto estetico.

Il diplomato di tale indirizzo possiede, inoltre, competenze specifiche negli ambiti dell'accoglienza, nella gestione del rapporto con il cliente/paziente, anche e soprattutto in favore di soggetti disagiati e/o sottoposti a trattamenti sanitari, e dell'analisi dei bisogni, oltre che al miglioramento dell'aspetto fisico ed estetico della Persona.



SBOCCHI PROFESSIONALI GENERALI

- a) Sbocchi lavorativi presso strutture per Soggetti con disabilità fisica o psichica, Anziani, Infanzia;
- b) Accesso a posti di lavoro nella pubblica amministrazione tramite selezioni e concorsi;
- c) Autoimprenditorialità nel settore dell'aiuto alla Persona.

SBOCCHI PROFESSIONALI SPECIFICI E TITOLI

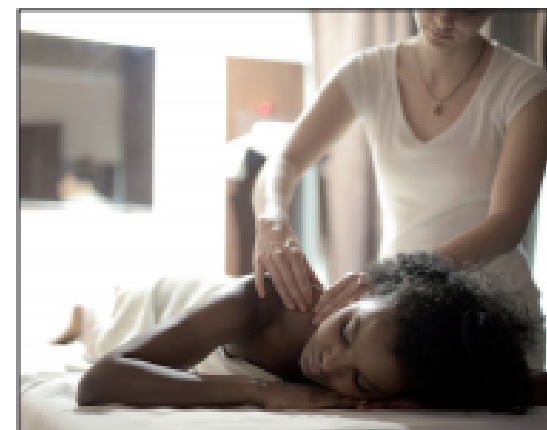
- a) Acquisizione di Qualifiche post-diploma o diplomi universitari abilitanti (per esempio, Operatore alle cure estetiche, Podologo, Operatore alle cure termali, Massaggiatore sportivo)
- b) Istruzione Universitaria – Accesso a tutti i Corsi di Laurea ed in particolare a Psicologia e Facoltà di ambito medico-sanitario (per esempio, Medicina, Scienze infermieristiche, Scienze dell'alimentazione e nutrizione, Ostetricia, Dietistica, Fisioterapia, Cosmetologia, Biotecnologie mediche).
- c) Sbocchi lavorativi presso Strutture sanitarie, del Benessere, Termali, Riabilitative, Centri estetici e di cura alla Persona.
- d) Istruzione Tecnica Superiore I.T.S. – I.F.T.S.

L'offerta formativa del corso è arricchita da numerose attività di progetto che permettono

agli studenti di sperimentare il loro rapporto con il Terzo settore. Dal secondo anno sono previsti tirocini nell'area infanzia; dal terzo anno progetti di alternanza scuola-lavoro nell'area anziani, disabili e nell'associazionismo cooperativo. Progetti di teatro, attività espressivo – motoria anche in rete con altri Istituti, tendono ad incrementare l'esperienza dei ragazzi, rendendoli capaci di affrontare la realtà lavorativa, con un adeguato bagaglio di competenze negli ambiti di intervento previsti dal loro curriculum.

PROGETTI CARATTERIZZANTI

- PCTO presso studi di estetista e centri benessere
- PCTO presso altri centri o aziende sanitarie
- progetti legati all'igiene e cura, sia fisica sia psichica, della persona
- Progetti di indirizzo già inseriti nel POFT



BENESSERE E CURA DELLA PERSONA

ORARIO SETTIMANALE

MATERIE AREA COMUNE

Lingua italiana

Lingua inglese

Storia

Geografia

Matematica

Diritto e economia (Scienze giuridico-economiche)

Scienze motorie e sportive

Religione

TOTALE MATERIE AREA COMUNE (nel biennio 18 ore - nel triennio 14 ore)

MATERIE AREA PROFESSIONALE

Scienze integrate

TIC

Seconda lingua francese

Metodologie Operative

Igiene e Cultura Medico Sanitaria

Scienze Umane e Sociali

Diritto, Economia e Tecnica Amministrativa del settore Socio-Sanitario

Psicologia generale e applicata

Scienze motorie e sport

TOTALE MATERIE AREA PROFESSIONALE (nel biennio 14 ore - nel triennio 18 ore)

TOTALE 32 ORE

Percorsi per le Competenze Trasversali e l'Orientamento (PCTO)

L'I.I.S. L. Einaudi di Ferrara, da più di un decennio, ha consolidato nella propria offerta formativa la metodologia dell'alternanza scuola lavoro.



Percorsi per le Competenze Trasversali e l'Orientamento (PCTO)

Biennio

Attività preparatoria al PCTO, in particolare attraverso le visite guidate alle strutture del territorio



Percorsi per le Competenze Trasversali e l'Orientamento (PCTO)

Classi terze

Incontri con esperti esterni

Corso sicurezza sul luogo di lavoro

Attività di preparazione e condivisione dell'esperienza dello stage

Stage in nido e scuola dell'infanzia durante il quale lo studente svolge le seguenti attività affiancando l'educatore:

- gioco libero
- attività manipolative
- attività espressive
- psicomotricità
- osservazione
- attività di routine



Percorsi per le Competenze Trasversali e l'Orientamento (PCTO)

Classi quarte

Visite a centri del Terzo Settore

Incontri con esperti esterni

Attività di preparazione e condivisione dell'esperienza dello stage

Stage presso strutture area anziani/disabili con possibilità di scelta da parte dello studente di una delle seguenti opzioni:

Affiancamento dell'animatore all'interno di Centri Diurni integrati, RSA, Centri per anziani autosufficienti, centri per disabili



Percorsi per le Competenze Trasversali e l'Orientamento (PCTO)

Classi quinte

Incontri con esperti esterni

Visite didattiche presso i servizi alla persona



Progetti d'indirizzo (PCTO)

Progetto quadriennale (aa.ss. 2019-2023)

«Tecnico per l'animazione e la progettazione della relazione d'aiuto nei servizi socio assistenziali»

Progetto classi II e III

«Il tecnico dei servizi socio sanitari, l'attività ludica in area pediatrica e nella ludoteca di Dante l'albero parlante»

Progetto classi III

«L'animatore nell'area dell'infanzia»

Progetto classi IV

«Animatore Ludico Culturale nell'area Infanzia»



Nuove curvature (PCTO)

SPORT & INCLUSIONE

- Centri ricreativi
- Palestre
- Strutture sportive e parasportive
- Centri sportivi associati CONI
- Strutture Riabilitative



I.I.S. LUIGI EINAUDI
FERRARA

Nuove curvature (PCTO)

BENESSERE E CURA DELLA PERSONA

- Centri estetici
- Centri benessere e termali
- Centri di fisioterapia



ISTITUTO PROFESSIONALE
LA SCUOLA DELL'INNOVAZIONE

BENESSERE
CURA DELLA
PERSONA

VERSO IL FUTURO
STUDENTI OGGI
PROFESSIONISTI DOMANI

I.I.S. "L. EINAUDI"
Via Savonarola n. 32
44121 Ferrara
Tel. 0532-209798
Fax. 0532-202472

I.I.S.
LUIGI EINAUDI
FERRARA



I.I.S. LUIGI EINAUDI
FERRARA

La figura professionale dell'Operatore Socio-Sanitario (qualifica OSS)

L'importanza delle figure sanitarie

Durante l'emergenza tutti noi ci siamo resi conto quanto siano fondamentali le figure sanitarie, quanto il nostro sistema sanitario sia efficiente ma allo stesso tempo ci sia anche la necessità di formare e integrare sempre nuove figure professionali capaci e che si integrino in un sistema efficace. L'Operatore Socio-sanitario è una di queste figure fondamentali.

Il progetto, avviato dalla Regione nel 2015, prevede la possibilità per gli studenti degli istituti professionali a indirizzo «servizi per la sanità e l'assistenza sociale» di conseguire la qualifica di Operatore Socio Sanitario.

Operatore Socio Sanitario



La figura professionale dell'Operatore Socio-Sanitario (qualifica OSS)

L'importanza delle figure sanitarie

La Regione Emilia-Romagna ha siglato il 2 agosto 2019 un protocollo d'intesa con l'Ufficio Scolastico Regionale che permette agli istituti professionali del nostro territorio ad indirizzo "Servizi per la sanità e l'assistenza sociale" di rilasciare ai propri studenti, al termine del percorso di studi, anche la qualifica professionale di Operatore Socio-Sanitario (OSS).

Operatore Socio Sanitario



La figura professionale dell'Operatore Socio-Sanitario (qualifica OSS)

Chi è l'OSS?

L'Operatore Socio Sanitario (OSS), l'unica figura dedicata alle attività di assistenza di base, indispensabile per lavorare all'interno del sistema dei servizi socio-assistenziali, socio-sanitari e sanitari, svolge attività di cura e di assistenza alle persone in condizione di disagio o di non autosufficienza sul piano fisico e/o psichico, al fine di soddisfarne i bisogni primari e favorirne il benessere e l'autonomia, nonché l'integrazione sociale.

Operatore Socio Sanitario



La figura professionale dell'Operatore Socio-Sanitario (qualifica OSS)

Gli allievi proseguono nel corso del triennio il percorso sperimentale per la qualifica OSS e potranno completare l'acquisizione delle loro competenze sfruttando le attività che ricadono anche nei PCTO

Operatore Socio Sanitario



La figura professionale dell'Operatore Socio-Sanitario (qualifica OSS)

Percorsi formativi

I percorsi si svolgono a scuola, nel corso dell'ultimo triennio del ciclo di studi che porta gli studenti al diploma.

Durano 1.000 ore, di cui 550 in aula e 450 di stage. Lo stage, a carattere applicativo e professionalizzante, deve essere svolto dai ragazzi che hanno compiuto 18 anni, in parte in strutture sanitarie e in parte in strutture socio-sanitarie o socio-assistenziali.

Operatore Socio Sanitario



La figura professionale dell'Operatore Socio-Sanitario (qualifica OSS)

Esame e obblighi di frequenza

L'esame di qualifica, costituito da una prova pratica e da un colloquio, deve essere programmato successivamente all'esame di maturità ma entro il 31 dicembre dello stesso anno.

Per essere ammessi all'esame finale occorre aver frequentato il 90% del monte ore complessivo previsto, tra ore d'aula e stage. In caso di assenze superiori al 10%, ancorché motivate, la scuola prevede azioni di recupero a seconda della parti del percorso formativo non frequentate e in relazione alle capacità e/o conoscenze della qualifica non completamente acquisite.

Operatore Socio Sanitario



Qualifica OSS

